

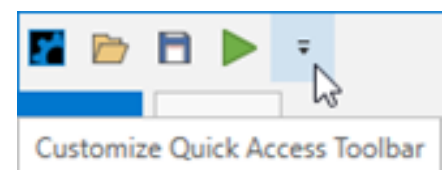
## Ribbon Toolbar

Die bisherigen Menüs und Symbolleisten wurden durch eine Ribbon Toolbar ersetzt, wie Sie sie z.B. auch von Microsoft Office-Anwendungen kennen. Die neue Ribbon Toolbar erleichtert Ihnen den Zugriff auf die verschiedenen Module und Funktionen innerhalb der Anwendung und unterstützt die Verwendung von Touch-Screens sowie hochauflösenden Monitoren.



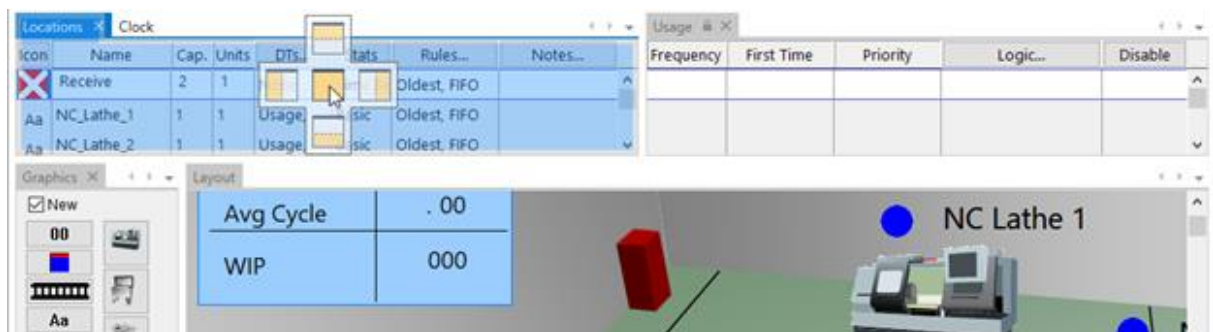
## Schnellzugriffsleiste

Fügen Sie der Schnellzugriffsleiste, die Sie in der oberen linken Ecke der Anwendung finden, häufig verwendete Schaltflächen hinzu, um schnell und einfach auf diese Programmfunktionen zugreifen zu können.



## Andocken von Fenstern

Fenster werden innerhalb der neuen Benutzerschnittstelle angedockt, d.h. wenn Sie die Größe eines Fensters anpassen, wird die Größe der anderen Fenster automatisch angepasst. Verabschieden Sie sich von überlappenden Fenstern. Sie können auch Fenster übereinander stapeln und schnell von der jeweiligen Registerkarte aus darauf zugreifen, wodurch Sie wertvollen Sichtraum sparen.

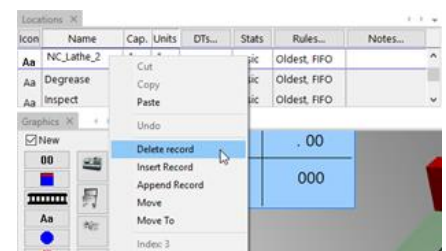


## Fensterpersistenz | Fensterkontinuität

In dieser neuen Version bleiben alle bereits geöffneten Fenster offen! Wenn Sie ein Modul für ein anderes verlassen (z.B. um eine neue globale Variable zu erstellen), werden alle zuvor geöffneten Fenster wieder geöffnet, wenn Sie zu dem Ausgangsmodul zurückkehren.

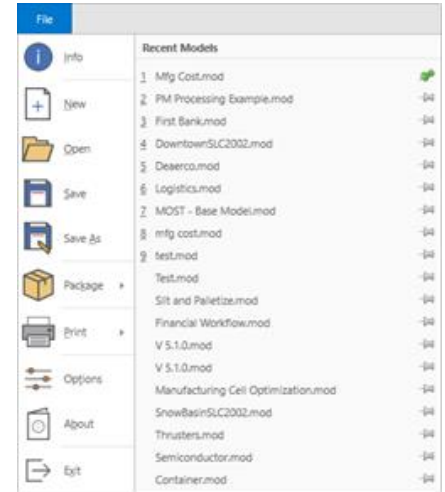
## Kontextmenüs

Kontextmenüs sind in jeder Tabelle verfügbar und können durch Klicken mit der rechten Maustaste in ein beliebiges Feld innerhalb dieser Tabelle aufgerufen werden. Zum Beispiel können Sie einen Datensatz durch einen simplen Rechtsklick auf der Maustaste löschen, einfügen oder verschieben.



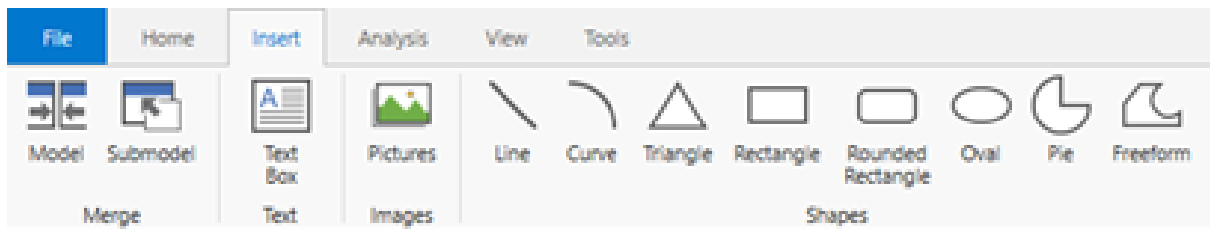
## Liste der zuletzt verwendeten Modelle

Die Liste der zuletzt geöffneten Modelle im Dateimenü wurde von fünf auf bis zu 19 Einträge erweitert. Fügen Sie Ihre am häufigsten genutzten Modelldateien der Liste hinzu und bewegen Sie den Mauszeiger über einen beliebigen Modellnamen, um den vollständigen Pfad zum Modell anzuzeigen. Weiter können Sie Modelle dauerhaft in die Liste aufnehmen.



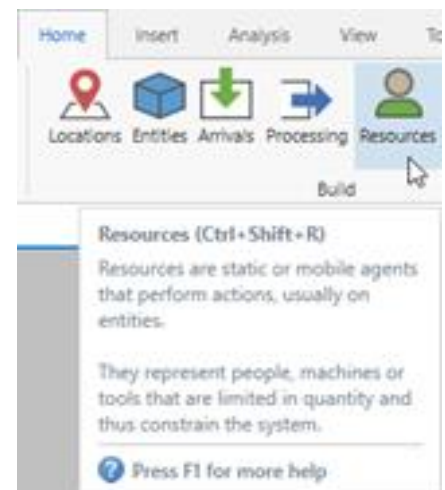
## Vereinigter Hintergrund Grafik Modus

Keine Diskussion mehr darüber, ob beim Erstellen von Hintergrundgrafiken in den **Vordergrund Modus** oder in den **Grid-Modus** gewechselt werden soll. Sie gehen einfach in das Modul **Hintergrundgrafiken** zum Bearbeiten von Bildern. Erstellen Sie Formen, fügen Sie Text hinzu und importieren Sie Bilder über den neuen **Insert-Ribbon**.

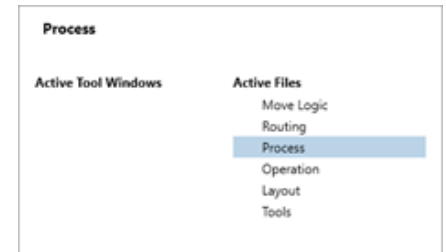


## Verbesserungen

- Neue und aktualisierte Hotkeys für den schnellen Zugriff auf Schlüsselmodule und Anwendungsfunktionen.
- QuickInfos erscheinen, wenn Sie mit der Maus über die Ribbon Schaltflächen fahren und zeigen Hotkeys und Hilfe-Infos an. Wenn Sie F1 anklicken, wird die Online-Kontexthilfe für die angegebene Schaltfläche geöffnet.



- Mit dem Hotkey **Strg + T** und anschließendem Klick auf das Layout können schnell Beschriftungen von **Variablen** erstellt werden.
- Die **SimRunner** Eingabeparameter wurden über das bisherige Limit von 500 hinaus erweitert.
- Führen Sie gleichzeitig einen Optimierungslauf in SimRunner durch und bearbeiten Sie währenddessen Ihr Modell weiter.
- Navigieren Sie bequem durch alle geöffneten Fenster mit **Strg + Tab**.



- Namensindexnummern werden in Kontextmenüs angezeigt.
- Die Auswahl von **Continuous Trace** öffnet nun ein Fenster und beginnt mit dem Trace (wie Step Trace Events).
- Wenn Sie Ihr Modell in eine Textdatei exportieren, werden Sie jetzt gefragt, ob Sie die Textdatei im Anschluss öffnen möchten.

## Korrekturen

- In einigen Fällen konnte eine **Location** nicht für eine **Usage Downtime** heruntergefahren werden, wenn eine vorhergehende **Usage Downtime** frühere **Shift-Ausfallzeiten** der **Location** verhindert hatte.

## Enthält Output Viewer 4.5.3.1260, der die folgenden Korrekturen enthält:

- Beim Versuch, Zeitreihendaten nach Excel zu exportieren, ist der Fehler "Fehler beim Export" aufgetreten.